

# 福鼎市国土空间总体规划

[2021-2035年]

公众征求意见稿

注：本次成果为征求意见稿，最终以审批文件为准

# 前言

## PREFACE

**福鼎**素为闽浙交界门户城市，生态本底条件优良，自然景观特色显著，是著名的中国白茶之乡。建县近300年，福鼎始终坚持革故鼎新、砥砺奋进，由海滨小渔村转变为环沙埕湾区重要城市。

按照国家、福建省要求，为贯彻创新、协调、绿色、开放、共享的新发展理念，建设高品质幸福福鼎，整体谋划新时代国土空间开发保护格局，我市组织开展了《福鼎市国土空间总体规划（2021-2035年）》编制工作。

本规划是对福鼎市国土空间开发保护作出的总体安排和综合部署，是制定空间发展、保护与利用政策和实施国土空间规划管理的空间蓝图，是指导市域城乡各类开发建设活动、开展国土空间资源保护利用与修复、编制相关专项规划和详细规划的依据。

# 目录

## CONTENTS

- 01 规划总则
- 02 目标战略
- 03 构建国土空间格局
- 04 保障现代农业空间
- 05 锚固蓝绿生态空间
- 06 促进城乡融合发展
- 07 推进陆海统筹发展
- 08 要素支撑绿色发展
- 09 优化中心城区布局
- 10 规划传导与实施



# 规划总则

1.1  
指导思想

1.2  
规划原则

1.3  
规划范围与期限



## 1.1 指导思想

本规划以习近平新时代中国特色社会主义思想为指导，全面贯彻落实党的二十大和二十届一中全会、十九届历次全会精神，紧紧围绕统筹推进“五位一体”总体布局和协调推进“四个全面”战略布局，同时以省委“海上福建”“生态福建”“数字福建”为统领，统筹安排国土空间开发保护，体现战略性、提高科学性、强化权威性、加强协调性、注重操作性，推动形成生产空间集约高效、生活空间宜居适度、生态空间安全和谐、富有竞争力和可持续发展的国土空间格局。

## 1.2 规划原则

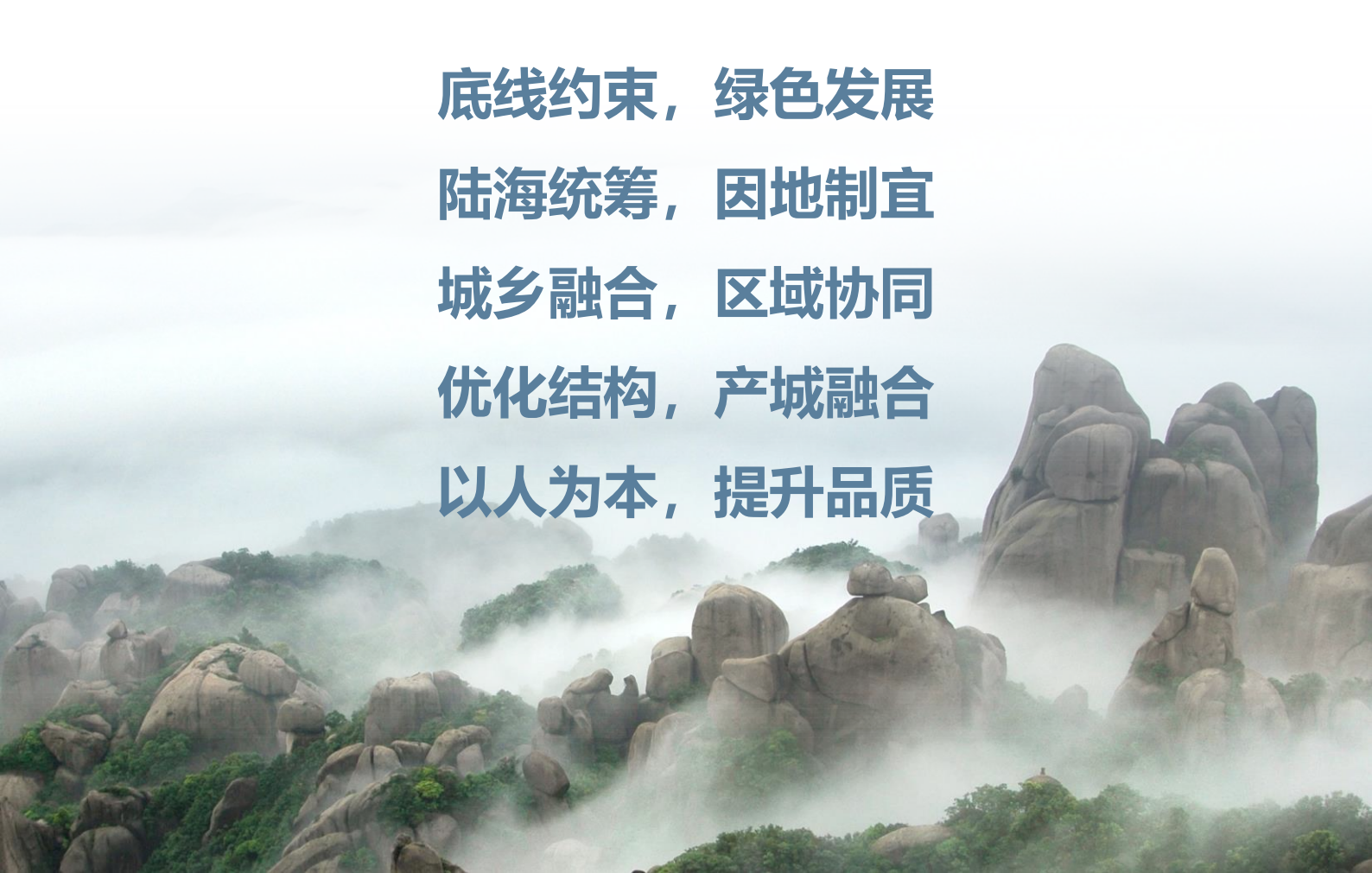
**底线约束，绿色发展**

**陆海统筹，因地制宜**

**城乡融合，区域协同**

**优化结构，产城融合**

**以人为本，提升品质**



## 1.3 规划期限与范围

### ► 规划期限

规划目标年为**2035年**，近期目标年为**2025年**，远景展望至**2050年**。

### ► 规划范围

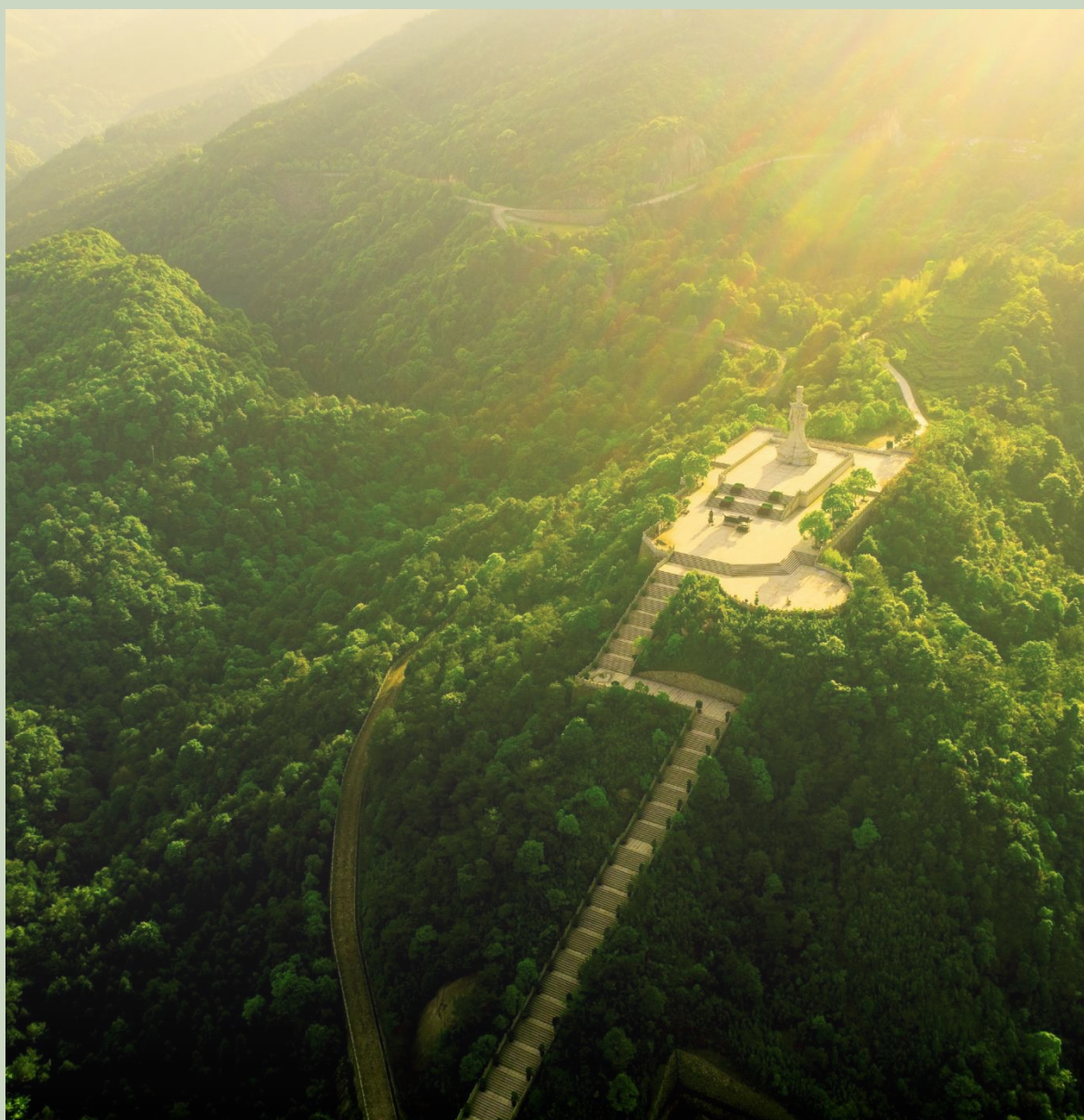
规划范围即市域，其中陆域行政辖区面积**1544.95**平方公里，海域管辖面积**2618.53**平方公里。



# 目标战略

2.1 目标定位

2.2 发展战略



02

## 2.1 目标定位

2035年



打造**千亿工业经济为支撑**，落实宁德市“区域协同发展、湾区都市集聚、产业创新引领、生态文明示范、乡村振兴发展”五大使命要求，全方位建设**宁德大湾区沙埕湾生态临港产业城市**，推进高质量发展。

# 白茶原乡 科创湾城

闽浙省际

✓ 闽东桥头堡



生态临港

✓ 创智港城



宜居宜游

✓ 海湾新城





## 2.2 发展战略

生态保育

助力建设闽东北山海生态屏障



打造区域协同发展高水平样板

开放合作



聚极增效

推动环沙埕湾产业高质量发展



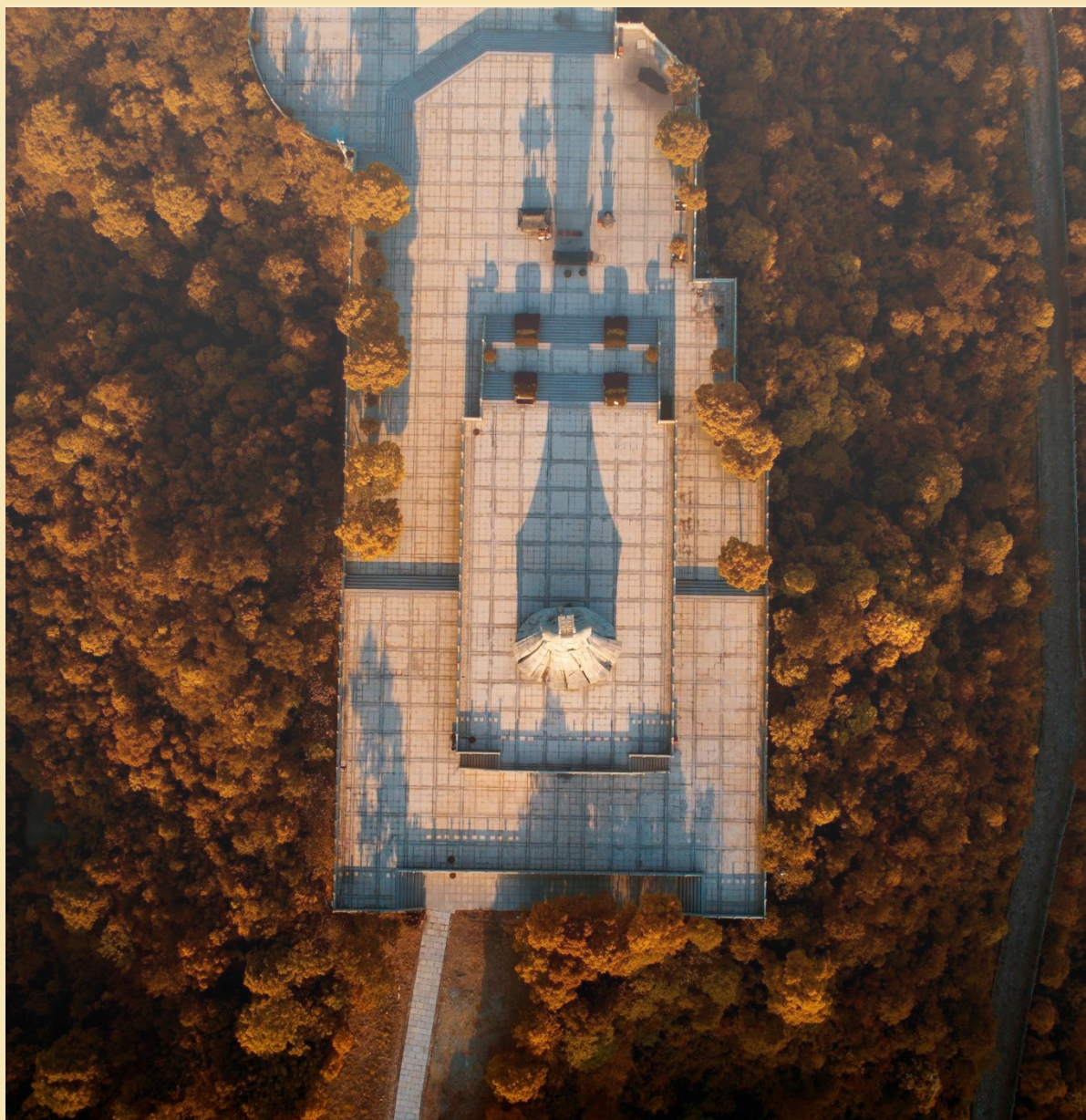
塑造特色宜居城乡统筹格局

品质提升



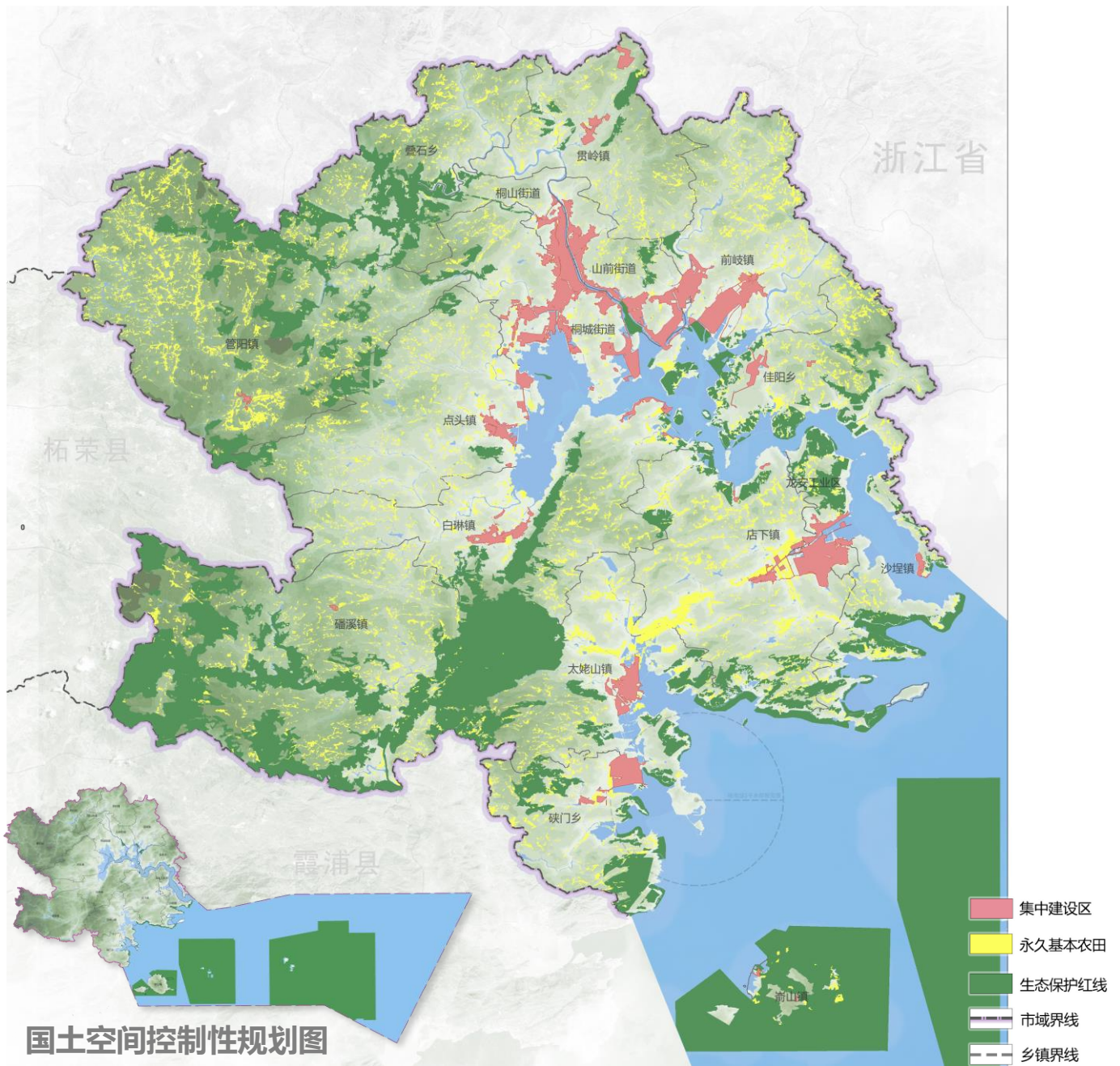
# 优化国土空间布局

- 3.1 划定落实三条控制线
- 3.2 国土空间总体格局
- 3.3 区域协同发展



### 3.1 划定落实三条控制线

统筹保护与发展，划定落实三条控制线，为经济社会可持续发展提供支撑保障。





## 3.3 区域协同发展



### 构建区域协同机制协商共议

- 创新创建区域协同机制
- 打造闽浙省际交流平台

### 推进区域基础设施共建共享

- 构建对外开放新格局
- 筑牢区域基础设施网络
- 推进公共服务区域一体化

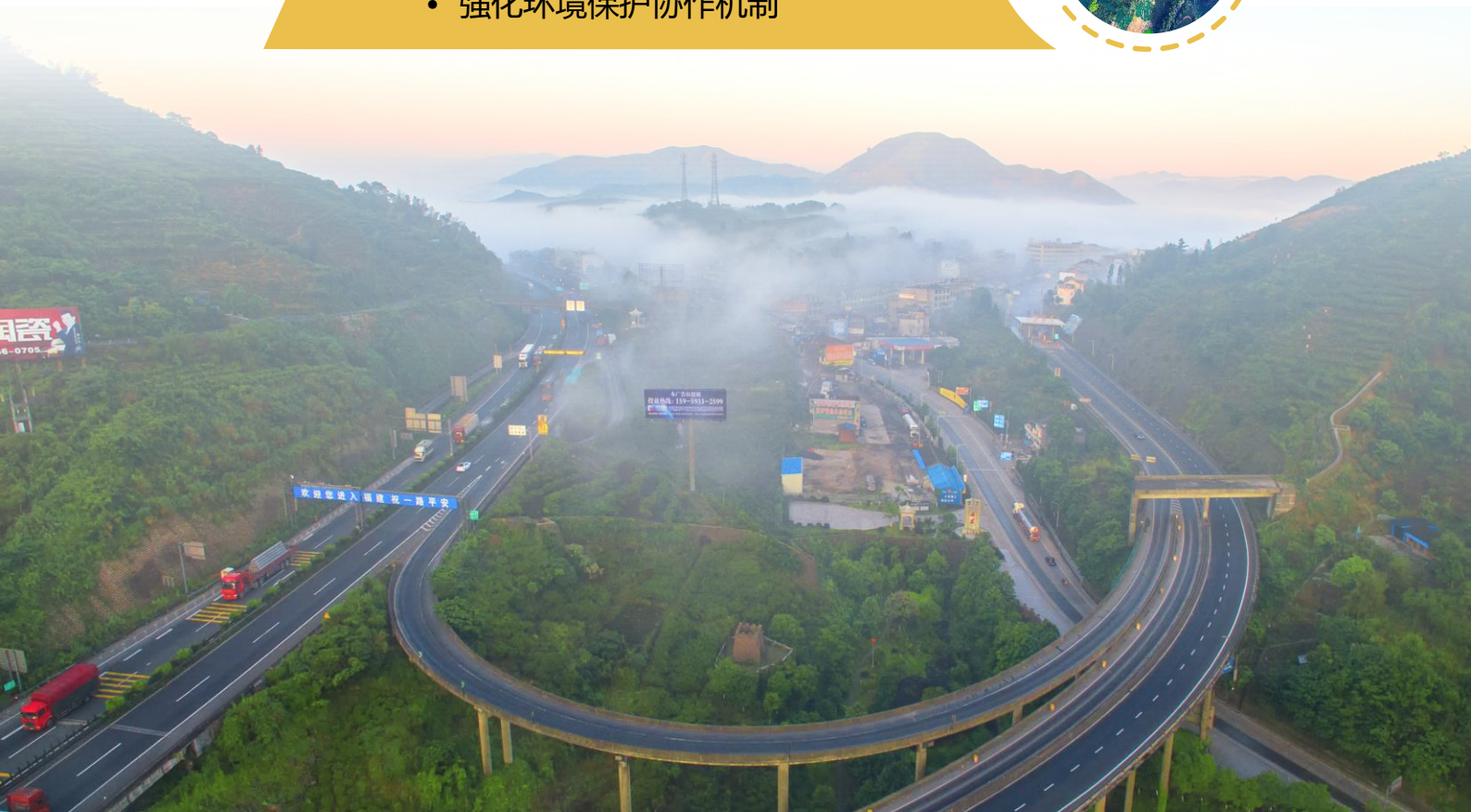


### 推动区域产业互协互补

- 打造粤闽浙城市群战略支点
- 协力构筑宁德大湾区产业合作新格局

### 深化区域生态共保共治

- 联动构筑山海生态屏障
- 强化环境保护协作机制



# 保障现代农业空间

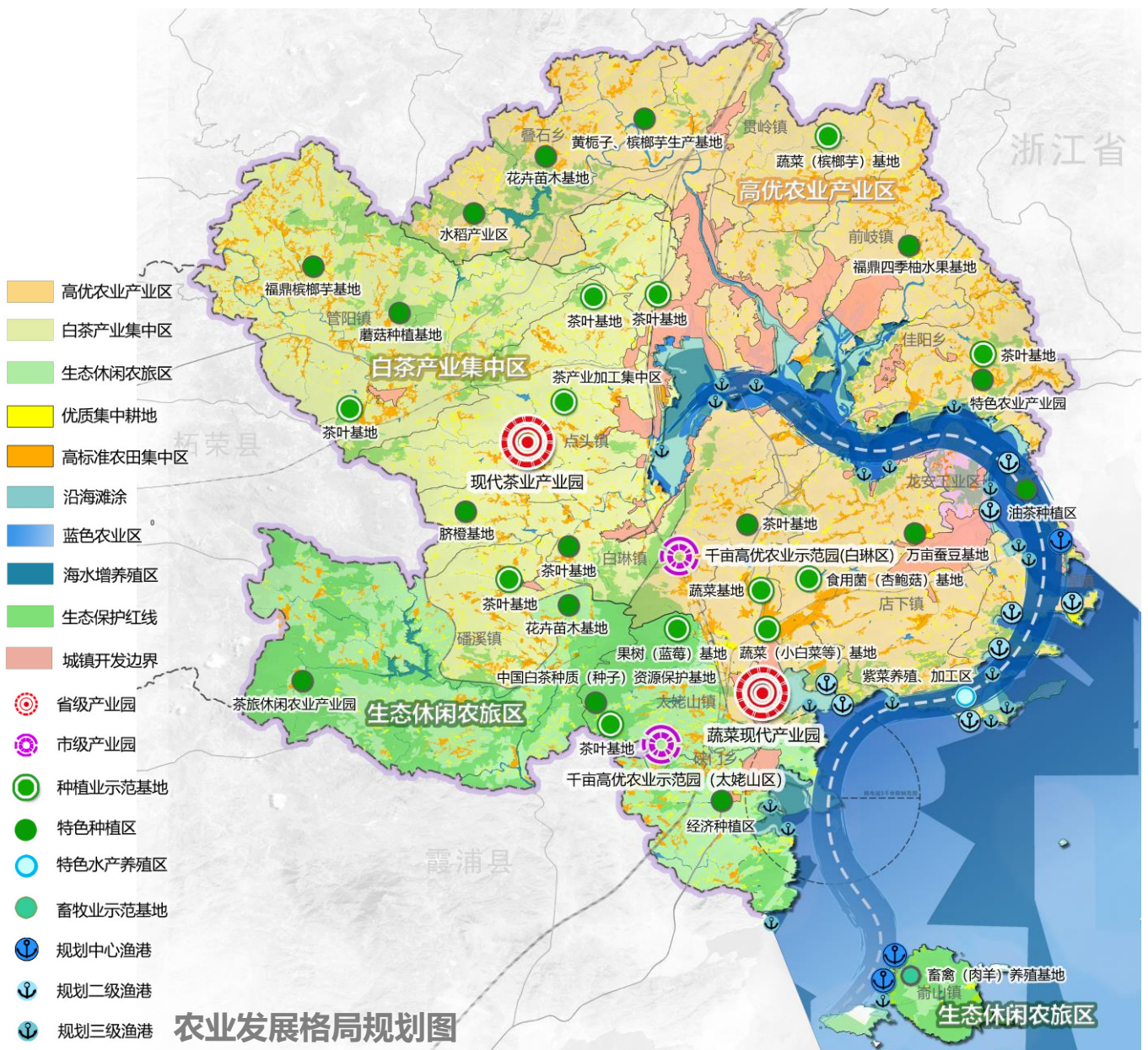
- 4.1 构筑农业发展格局
- 4.2 强化耕地资源保护



# 4.1 构筑农业发展格局

## 构筑三区一带现代农业发展新格局

- 白茶产业集中区** 培育壮大福鼎白茶产业主导产区，提升茶产业链，推进国家现代农业产业园建设。
- 高优农业生产区** 建设以高优果蔬栽培、高产水稻种植为主，集新设施生产、新技术运用、新品种植为一体高优农业产业区
- 生态休闲农旅区** 集乡村休闲度假、文化体验、科普教育等多功能于一体。
- 沿海蓝色农业带** 推行多品种、立体化、低碳型生态养殖模式。



## 4.2 强化耕地资源保护

### 落实耕地保护任务

严格落实耕地和永久基本农田保护任务，以**耕地数量、质量、生态“三位一体”**保护为目标，制止耕地“非农化”行为，防止耕地“非粮化”稳定粮食生产。

### 保障耕地占补平衡

坚决执行耕地占补平衡制度，以补定占、先补后占。加大补充耕地力度，因地制宜适度开发耕地后备资源。

### 加强耕地质量监管

完善土地开发整理工程建设标准，稳步推进耕地质量等级评定、更新评价工作，建立耕地分类分区定点质量监测机制。





# 锚固蓝绿生态空间

- 5.1 保护生态安全格局
- 5.2 自然资源保护与利用
- 5.3 推进生态系统修复





## 5.2 保护利用自然资源



### 提高水源涵养功能

- 强化水源安全保护，提高流域上游水域涵养蓄水、调节径流能力。
- 加强水源和引调水工程建设，推进城乡供水一体化。



### 强化湿地资源保护

- 实行名录管理、分类保护、面积总量控制，逐步开展近海与海岸湿地生态恢复、河流湿地生态治理和人工湿地生态提升工程。
- 发挥湿地功能和综合效益，实现湿地资源可持续发展。



### 激活森林资源潜能

- 做大做强重点商品林生产基地，开展沿海防风林、城市森林、农田林网等建设工程营建。
- 挖掘森林生态休闲功能与文化价值。



### 合理开发矿产资源

- 严格规范矿山开采准入条件，合理规划开发利用区域，推进绿色矿业发展。



## 5.3 推进生态系统修复



### 水环境生态修复

- 实施**水源地环境**综合整治，加强**农业面源污染与生活污染治理**。
- 加强**流域水污染防治**，有序推进江河湖河水质改善。



### 湿地保护修复

- 严格落实上位规划下达的湿地保有量目标。
- 推进**滨海湿地**生态保护与修复，实施重要湿地的保护建设及升级。



### 林地保育修复

- 推进**造林绿化和森林质量精准提升**，加大遏制林地退化力度。
- 实施**退耕还林、封山育林**，促进森林生态系统健康稳定发展。



### 矿山修复治理

- 拓展矿山土地的**综合修复利用方式**，实现矿山复垦复绿。
- 开展矿山**地质灾害隐患点综合治理**。



# 促进城乡融合发展

- 6.1 打造高品质城乡空间
- 6.2 建立现代产业体系
- 6.3 推进村庄布局优化



## 6.1 打造高品质城乡空间

打造**一主一副、一湾一带**高品质城乡空间

**一主**

中心城区，主城区及白琳、点头、前岐、佳阳等乡镇部分区域。

**一副**

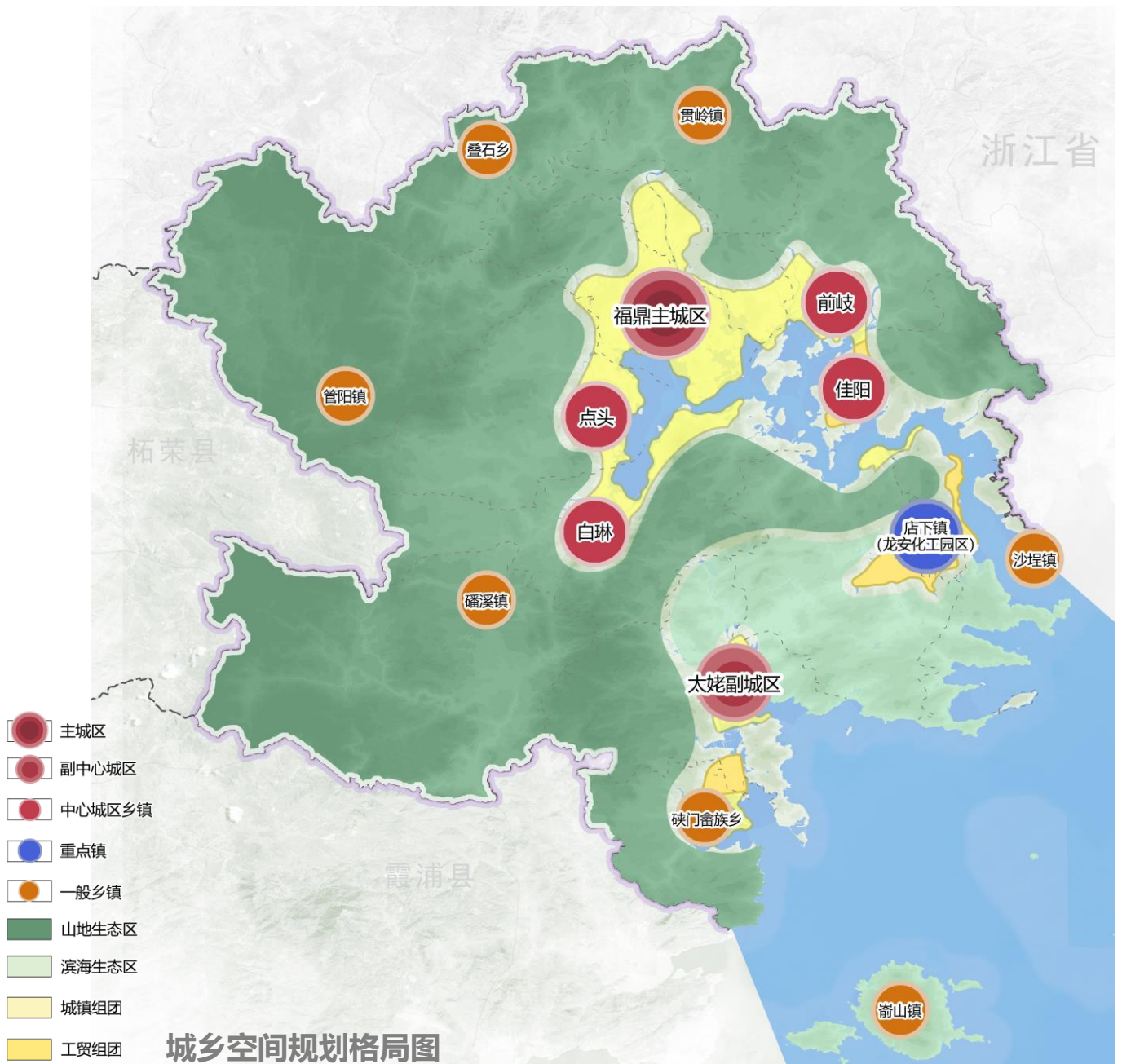
市域副中心，太姥山副城。

**一湾**

环沙埕湾重点开发区域，全市湾区经济发展的核心承载区；

**一带**

山海蓝绿特色产业带，重点考虑生态功能，优先发展特色产业。



## 6.2 全面推进乡村振兴

引导村庄**节约集约**发展，扎实推动乡村**产业、人才、文化、生态、组织**振兴。到2035年，**乡村振兴取得决定性进展**，**农业农村现代化基本实现**。

### 01 引导村庄差异化发展

集聚提升  
68个

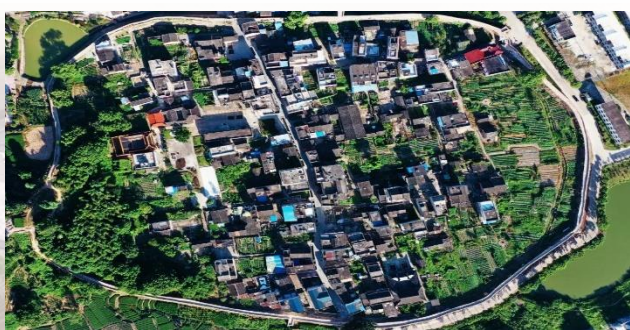
城郊融合  
75个

特色保护  
96个

搬迁撤并  
9个

### 02 发展现代农业

新体系



### 03 构建乡村振兴 新格局

### 04 打造生态宜居

新农村



# 推进陆海统筹发展

- 7.1 优化陆海开发保护格局
- 7.2 海洋资源利用与保护





# 7.1 优化陆海保护开发格局

建设海洋强市，打造**一带、一线、一区**陆海保护开发格局

**一带** 环沙埕湾经济带，以创新驱动和科技兴海战略为基础，发展壮大海洋经济。

**一线** 滨海生态旅游线，挖掘整合岛、景、渔和海洋文化等资源。

**一区** 以近海养殖、捕捞及光伏等清洁能源等为主的近岸生态区。



## 7.2 海洋资源利用与保护

推进海岛、岸线、海域“点线面”综合开发，完善海洋功能分区，促进海洋资源节约集约利用，**向海而兴**，打造“**蓝色**”经济新高地。



# 要素支撑绿色发展

- 8.1 彰显山海文化魅力
- 8.2 构建高效交通系统
- 8.3 提供均衡公服体系
- 8.4 完善韧性基础设施



## 8.1 彰显山海文化魅力

### 传承保护历史文化资源

充分挖掘各类历史文化资源，**建立全域历史文化遗产保护体系，加强文物保护利用和文化遗产保护传承**，彰显历史发展脉络与文化特征。

#### ➤ 建立历史文化保护体系

全面推动历史文化的保护和传承，构建“县（市）-镇（乡、街道）-村”层次分明的保护体系。

#### ➤ 推进文化遗存活化利用

积极探索非物质文化遗产的创新传承方式，设立非物质文化遗产传习场所或展示中心，推进传统文化的产业化复兴，保障传统文化空间，重塑文化自信。

#### ➤ 强化历史环境要素的修复建设

加强对古树名木、古寺古祠、古遗址等历史环境要素的保护修缮，按照相关法律法规的具体规定，落实保护主体，划定和标识保护范围，结合实际情况加强保护。



## 8.1 彰显山海文化魅力

### 推进城乡风貌特色塑造

突出福鼎拥山靠海、环湾曲岸、岛屿众多的自然环境特质，打造“**山海协奏，港城相辉；神山太姥，福润桐城**”，彰显福鼎山海特色与文化魅力。



保护老城历史街巷格局，控制环湾及滨水沿岸建设，勾勒富有韵律的城市天际线。



发展港口产业的同时严格进行环境保护，塑造蓝绿交织的风貌。



发展旅游的同时严格管控各类建设行为，避免城市建设空间与自然肌理割裂。



结合农田林网、溪流水库、绿道网络、镇村群落建设生态共享、山水交融的风貌。

## 8.2 构建高效交通系统

强化区域性通道建设与预留，统筹协调内部与对外交通、客运与货运交通、日常与旅游交通，构建安全、便捷、高效、绿色低碳的现代化综合交通体系。



- 规划预留**2处通用机场**



- 构建以“公铁海多式联运”为核心的高效疏港交通体系，打造**沙埕港**为**东南沿海的重要港区枢纽**。



- “**一横一纵**”的客运铁路格局，打造带动沿海地区经济合作的大动脉。
- 规划福鼎站和太姥山站作为服务福鼎的**客运综合枢纽**，预留**温福高铁**线路廊道及站场空间。
- 规划沙埕港铁路支线，打通沙埕港区铁路集疏运通道。



- 完善高速公路网络布局，形成“**一环三纵**”的高速公路网络格局，拓展外联方向。
- 规划形成“**四横五纵七联**”的区域公路网络格局，促使过境交通快速通行、市政交通顺畅通达。

## 8.3 提供均衡公服体系

构建“**城市+街道/乡镇+社区/村**”三级公共服务体系

**2**个城市级公共服务中心

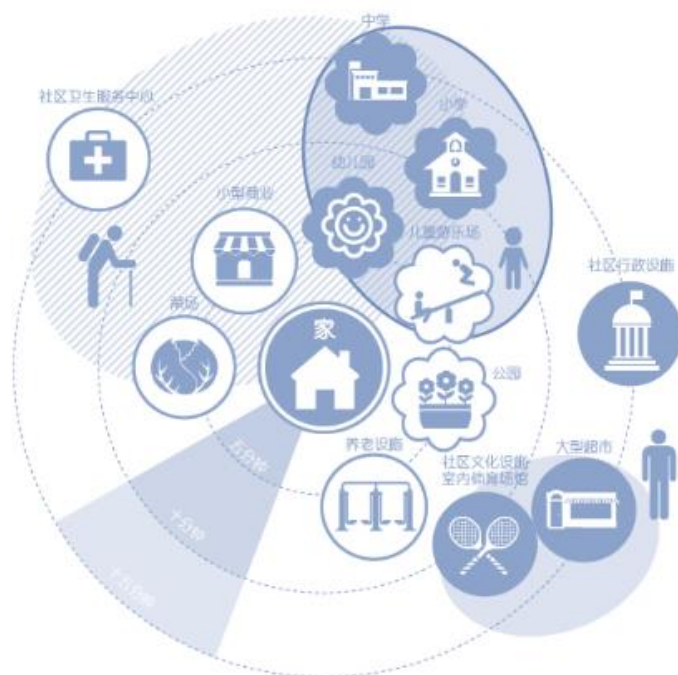
完善**文化、体育、教育、医疗、福利**等设施。

**12**个乡镇（街道）级公共服务中心

提升**初中、小学、幼儿园、文体活动中心、卫生院、中心养老院**等设施。

**15**分钟社区生活圈

合理布局**商业、文化、体育、卫生、教育、娱乐**等共享设施，面向儿童和老人友好，形成一体化的“**居住生活圈**”单元，提供“一站式”便捷服务。



## 8.4 完善韧性基础设施



防洪工程

中心城市达20-30年一遇防洪管控要求，排涝标准10年一遇；其他乡镇达10-20年一遇防洪管控要求，排涝标准5-30年一遇。



抗震工程

“预防为主，防、抗、避、救相结合”的方针，新建建筑必须达到地震烈度6度设防标准，健全避难疏散场所体系。



消防工程

系统安排城乡消防安全布局和消防设施，提高抢险救灾能力。



地灾防治

有序开展重点地区地质灾害治理，提高对重大隐患的防御能力。



人防工程

落实“长期准备、重点建设、平战结合”方针，提高疏散救灾应急响应能力。



# 优化中心城区布局

- 9.1 完善中心城区结构
- 9.2 健全多层次住房空间
- 9.3 优化社区生活圈布局



# 9.1 完善中心城区结构

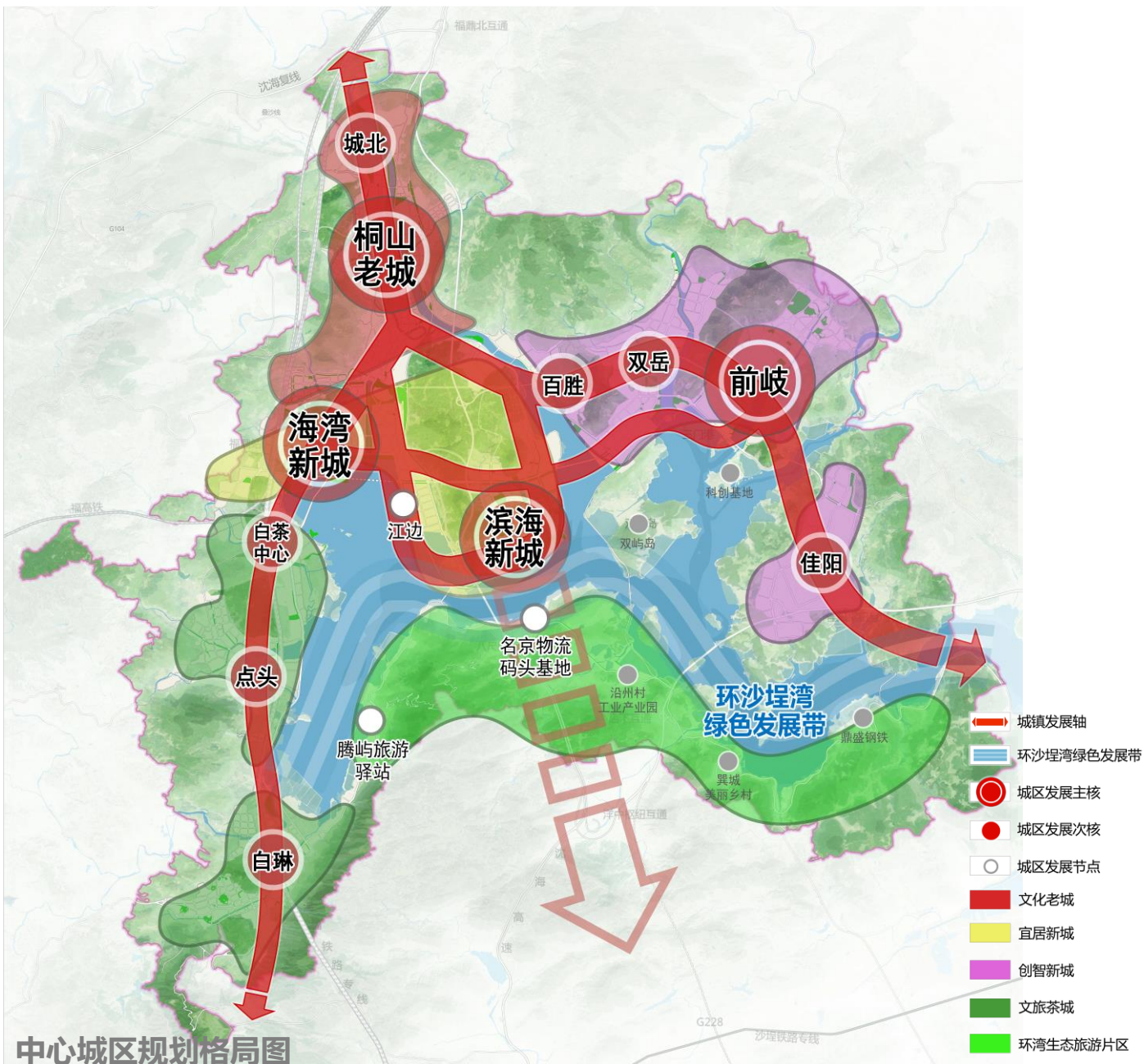
构建**两廊一带**，**四城一区**中心城区总体格局

**两廊** 依托江滨路-潮音路、双岳路疏解老城，对接前岐工业新动能，向东拓展。依托滨海大道串联点头、白琳，向南发展。

**一带** 环沙埕湾绿色发展带。

**四城** 创智新城、文化老城、宜居新城、文旅茶城。

**一区** 打造沙埕湾精品生态旅游度假的**生态旅游区**。



## 9.2 健全多层次住房空间

合理布局居民住房空间，构建**整体协调、人口疏解、多元融合、交通导向、职住平衡**的住房供求体系。

### ➤ 完善住房供应体系

优化住房供应结构，满足群众多元化的住房需求。加快推进住房保障体系和租赁住房建设，提升商品房供应质量。

### ➤ 建设完整居住社区

居住社区优先配套养老托育等基本生活服务设施，鼓励发展便民商业服务，丰富城市“烟火气”。

### ➤ 提升城市居住品质

有序推进老旧小区改造，提高绿色出行比例，整治街区面貌，推动城市品质提升建设。



## 9.3 优化社区生活圈布局

### 教育设施

提升教育多样化水平，优先保障幼儿园、中小学基础教育设施供给，建立覆盖常住人口的均等化教育设施体系。

### 文化服务

构建体现开放多元的公共文化服务设施体系，推动公共文化全面协调发展。统筹配置公共文化设施，满足差异化需求。

### 医疗卫生

以城市级综合医院和社区卫生服务中心为主体，完善基本医疗卫生服务网络，建设康疗协作服务网络，探索建设中间性医疗服务体系。

### 体育设施

建设全民健身设施网络，全面提升配套水平，为市民提供更便捷、更多元、更综合的体育健身场所，增加人均公共体育用地面积。

### 社会福利

坚持“老、残、儿”一体化建设的原则，以养老服务设施为主线，推动各类福利设施共建共享、服务融合发展。



# 规划传导与实施

10.1 10.2

规划传导

实施保障



10

# 10.1 规划传导



**38**个约束性指标或布局    **25**个约束性指标或布局    **44**个专项规划的建议



## 10.2 实施保障

### ➤ 组织领导



落实县级政府主体责任

加强部门统筹协调



### ➤ 实施与管控



确立国土空间规划权威性



强化对下位规划指导约束



健全国土空间用途管制制度



建立规划全周期动态监管机制



落实推进“放管服”改革

### ➤ 监督与保障



完善多级联动  
监督机制



加强多渠道资  
金保障



重视公众参与

## 一、公示渠道

福建阳光规划系统：<http://220.160.53.57:7777/yggh/>

## 二、公众意见提交途经

电子邮箱：[fdgh7899715@163.com](mailto:fdgh7899715@163.com)

(邮件标题请注明“福鼎市国土空间总体规划意见建议”字样。)

邮寄地址：福鼎市玉龙北路198号

福鼎市自然资源局4楼国土空间规划股 邮编：355200

(信封封面请注明“福鼎市国土空间总体规划意见建议”字样。)

福鼎市自然资源局

本次公示的规划成果为规划草案，最终以经依法批准的规划方案为准。

部分图片来源于网络，如涉及版权问题，请与我们联系。